

# Fenavian/BReMa Sectorale Duurzaamheidsgids



# FENAVIAN/BREMA TOOL

## DUURZAAMHEIDSRAPPORTERING

### VOOR DE KMO

#### Inhoud

Fenavian/Brema tool duurzaamheidsrapportering voor de kmo .....	1
Over deze tool.....	3
1.1 Doel: leren rapporteren.....	3
1.2 Totstandkoming.....	3
1.3 Opbouw .....	4
MODULE 1: Het duurzaamheidsverslag – wat ? .....	5
1.1 Achtergrond.....	5
1.2 Duurzaamheid - definitie .....	5
1.3 Doel van het duurzaamheidsverslag .....	5
MODULE 2: Hoe starten? .....	6
2.1 De waardeketen in kaart brengen .....	6
2.2 Scope 1, 2 en 3.....	7
2.3 Dubbele materialiteitsanalyse uitvoeren .....	8
2.3.1 Hoe doe ik dit? .....	9
2.4 Gegevens verzamelen.....	10
2.5 Een ESG-strategie opstellen.....	11
MODULE 3: verslagtemplate = in online tool.....	11
MODULE 4: Achtergrondinformatie .....	12
4.1 Wat is.....	12
4.1.1 De Green Deal .....	12
4.1.2 CSRD - ESRS .....	12
4.1.3 VSME .....	13
4.2 Appendix B van de VSME: lijst van mogelijke duurzaamheidsissues.....	14
4.3 De CO <sub>2</sub> -equivalent berekenen voor fossiele brandstoffen .....	17
4.3.1 Hoe berekenen? .....	17
4.3.2 Emissiefactoren – bronnen.....	18
4.4 Afkortingen-, begrippen- woordenlijst.....	19
4.4.1 Begrippen-en woordenlijst.....	19
4.4.2 Afkortingenlijst .....	20



## Tabellen

Tabel 1: Voorbeeld van inschatting inside-out / (impact)materialiteit.....	9
Tabel 2: Voorbeeld van inschatting outside-in (financiële) materialiteit.....	10
Tabel 3: VEKA tabel met CO <sub>2</sub> -emissiefactoren, calorische onderwaarden en soortgelijke gewichten van fossiele brandstoffen (datum: 20/06/2024).....	17

## OVER DEZE TOOL

### 1.1 DOEL: LEREN RAPPORTEREN

---

Deze tool werd opgesteld vanuit de sectorfederaties - Fenavian en Brema – vanuit de nood van de leden. Wij willen onze leden **wegwijs maken** in de duurzaamheidsverslaggeving. Vooral **drempelverlagend** werken. Anderzijds, kan deze handige tool meteen **concreet** gebruikt worden als een standaard om een professioneel duurzaamheidsverslag op te stellen.

Duurzaamheidsrapportering wordt een **licence to operate**: zonder een duurzaamheidsrapport wordt ondernemen onmogelijk. Met dit initiatief willen wij de leden helpen met het leren rapporteren: enerzijds hen opleiden in de materie, anderzijds stap voor stap begeleiden in het opstellen van een duurzaamheidsrapport. We willen ook ervoor zorgen dat leden **door het bos de bomen weer zien** en het niet alleen zien als een nieuwe verplichting en extra administratieve last, maar ook als een kans om hun bedrijf next level te tillen naar de toekomst toe. Duurzaamheid: we kunnen er niet meer omheen, hoe kunnen we dit dan **integrezen in ons bedrijfsbeleid** en er ook de **vruchten van plukken**?

Het duurzaamheidsverslag biedt onze leden de opportuniteit om hun onderneming te verduurzamen en zo op termijn niet alleen milieu- en mensvriendelijk(er) te werken, maar ook **kostenefficiënter**. U kan uw duurzaamheidsbeleid gebruiken om de nodige financiële steun aan te trekken, uw bedrijf te versterken en het vertrouwen van klanten te winnen. U brengt hiermee bovendien in kaart welke toekomstige investeringen nuttig zijn, en kan zich met uw plan onderscheiden van de concurrentie in binnen- en buitenland.

### 1.2 TOTSTANDKOMING

---

Europa legde met goede bedoelingen duurzaamheidsrapportering op aan de grote bedrijven. Onbedoeld moesten plots alle bedrijven, ook de kmo's, mee in dit verhaal ondanks het feit dat ze niet vielen onder de Europese verplichting. Onze leden werden geconfronteerd met een massa aan onleesbare, onoverzichtelijke en extreem complexe vragenlijsten van retailers en andere klanten. Alle klanten hadden een eigen vragenlijst, eigen verwachtingen, eigen structuur en vraagstelling. Moesten de leden deze hebben willen invullen, moesten ze tienduizenden euro's uitgeven aan dure consultants, protocollen, data collectie, software licenties, audits, ... Onze bedrijven kampen vandaag al met zo'n extreem personeelstekort, dat er ook gewoon niemand beschikbaar is in onze bedrijven om zich in deze complexe materie in te werken. Bovendien staat de marge de afgelopen jaren zo erg onder druk dat er financieel gewoon geen ruimte is voor dit soort bijkomende investeringen.

Al deze verschillende vragenlijsten komt de duurzaamheid dus niet ten goede (terwijl dit toch de insteek zou moeten zijn), maar heeft enkel impact op financieel vlak, op vlak van administratieve belasting en last but not least op de moraal van de bedrijven. Want naast alle verplichtingen, investeringen, wildgroei aan nieuwe regelgeving, was dit een bijkomende onbeklimbare berg.

De leden vroegen ons als federatie om hulp. In plaats van dat alle bedrijven apart urenlang tijd staken in het zich wegwijs maken in de jungle van de duurzaamheidswoordenschat en -materie, hebben wij dat op ons genomen.

Bij het opstellen van deze tool, werd er naast al deze bestaande vragenlijsten en de wetgeving, een verscheidenheid aan bronnen geconsulteerd, waaronder het Greenhouse Gas Protocol (GHG), de Sustainability Accounting Standards Board (SASB) standaarden voor de voedingssector, de Voluntary reporting standard for SME (VSME) etc.

Uit deze veelheid aan informatie en standaarden werden een plan van aanpak en vragen geformuleerd die van toepassing zijn op kmo's en verband houden met de verwerking van vlees, andere eiwitten en bereide maaltijden.

## 1.3 OPBOUW


---

Deze tool is opgebouwd uit vier modules:

1. In de eerste module staan de basisbegrippen en doelstellingen van de CSRD-duurzaamheidsrapportering. De belangrijkste termen staan nog eens uitgelegd in de rode kaders.
2. In de tweede module begint het eigenlijke werk met het bepalen van de dubbele materialiteit, de waardeketen en de strategie. We geven ook concrete voorbeelden.
3. In de derde module staan de eigenlijke ESG-vragen.
4. In de laatste module staat meer gedetailleerde theoretische achtergrondinformatie.

We verwachten niet dat onze leden meteen gedetailleerde rapporteringen opmaken. We voorzien een getrapt systeem met drie kennisniveaus: een basisrapportering (niveau 1); een intermediaire rapportering (niveau 2) en een rapportering voor de gevorderden (niveau 3). Doorheen de tool zijn ze met een kleurencode aangegeven:

Niveau 1: basisrapportering
Niveau 2: intermediaire rapportering
Niveau 3: gevorderde rapportering

De vragen uit de Voluntary reporting standard for SME (VSME) zijn gemarkeerd met een , in de voettekst kan u het overeenkomstige nummer van de VSME terugvinden.

We hebben maximaal geprobeerd om elke vraag te stofferen met concrete voorbeelden uit de sector, om u een idee te geven wat uw antwoorden zouden kunnen zijn. Deze voorbeelden zijn echter niet bindend, noch limitatief, het staat u uiteraard vrij deze aan te passen naar uw eigen situatie.

Scope 1 en 2 beschouwen wij als basis, scope 3 niet (meer uitleg rond scopes in [2.2 Scope 1, 2 en 3](#)). Er zijn immers nog geen afspraken rond scope 3 en nog veel verwarring. Daarnaast is het te complex en te duur om deze zaken te berekenen voor onze bedrijven. Scope 3 zit dan ook in onze gevorderde rapportering.

# MODULE 1: HET DUURZAAMHEIDSVERSLAG – WAT ?

## 1.1 ACHTERGROND

Om klimaatneutraliteit te bekomen en de uitstoot van broeikasgassen drastisch te verminderen, heeft de EU de CSRD-richtlijn ingevoerd ([EU 2022/2464 - Corporate Sustainability Reporting Directive](#)). Meest zichtbare doelstelling is “fit for 55”: tegen 2030 de CO<sub>2</sub>-uitstoot verminderen met 55%. Klimaatneutraliteit wordt beoogd tegen 2050.

Sinds de invoering van de CSRD zal u steeds vaker de vraag krijgen te rapporteren over **de duurzaamheid van uw bedrijf en uw producten**.

De CSRD is verplicht voor grote ondernemingen en beursgenoteerde kmo's, **maar niet verplicht** voor (niet-beursgenoteerde) kmo's. Gezien veel van uw afnemers wel moeten voldoen aan de duurzaamheidsverslaggeving, zullen deze u op hun beurt u toch vragen om duurzaamheidsinformatie te bezorgen (het zogeheten **trickle-down effect of druppel effect**).

Voor meer achtergrondinformatie zie [Module 4:Achtergrondinformatie](#).

## 1.2 DUURZAAMHEID - DEFINITIE

Duurzaamheid wordt ingedeeld in drie zogeheten **ESG thema's**:

- **E**nvironment m.a.w. milieu/energie
- **S**ocial m.a.w. maatschappelijk
- **G**overnance m.a.w. bestuurlijk

## 1.3 DOEL VAN HET DUURZAAMHEIDSVERSLAG

Met het duurzaamheidsverslag geeft u de huidige **stand van zaken en visie inzake duurzaamheid** weer van uw bedrijf én geeft u aan wat uw actieplannen naar de toekomst toe zijn.

Het eerste duurzaamheidsverslag dat u opstelt, zal uw **nulmeting** vormen, de basis waarop u in de daaropvolgende jaren uw vorderingen in het behalen van uw duurzaamheidsdoelen kan meten. Dit eerste jaar is het referentiejaar (YR). Belangrijk hierbij is de gedachte van verbetering; de bedoeling is dat u elk jaar verbetert qua duurzaamheid en niet dat u vandaag al een toprapport kan voorleggen.

U kan dus vandaag de nulmeting doen op bijv. jaar 2022 en uw datastructuur hierop baseren. Vervolgens kan u een verslag maken op bijv. 2024, op diezelfde datastructuur. Uw start zal dus het moeilijkste zijn/het meeste werk. Maar eens u die datastructuur heeft, zal duurzaamheidsrapportering in de toekomst pakken eenvoudiger worden, omdat uw basis voorhanden is.

Deze “verplichting” is ook **een kans** om in alle geledingen van uw bedrijf, de duurzaamheidsgedachte mee te nemen in uw bedrijfsvoering.

# MODULE 2: HOE STARTEN?

## 2.1 DE WAARDEKETEN IN KAART BRENGEN

Als basis voor uw duurzaamheidsverslaggeving, brengt u allereerst **uw volledige waardeketen** in kaart, zowel uw toeleveringsketen als andere stakeholders neemt u hierin op. Dat mag u gerust letterlijk nemen.

### WAARDEKETEN/VALUE CHAIN – Wat is dit?

De **waardeketen of value chain** bestaat uit de **alle processen en actoren** die nodig zijn om een product van de productontwikkeling tot bij de klant te krijgen, waaronder: ontwikkeling, ontwerp, grondstoffen, productie, verkoop, distributie.

*Zie Fout! Verwijzingsbron niet gevonden. voor voorbeelden van processen.*



### Hoe ziet mijn waardeketen eruit - wie zijn mijn stakeholders?

#### Intern

- Personeel
- Interims
- Bestuurders
- Aandeelhouders

#### Extern

- Leveranciers (diensten/goederen)
- Klanten (Aankopers)
- Auditors
- FAVV
- Sociaal secretariaat
- Vakbonden
- Banken/andere financiële experts
- Omwonenden
- Overheden, lokaal/regio/federaal
- Kennisinstellingen
- Sectorfederatie
- Andere

## 2.2 SCOPE 1, 2 EN 3

---

Met **Scope 1, 2 en 3** kan u de uitstoot van uw bedrijf in verschillende categorieën indelen. Deze komen uit het **Greenhouse Gas Protocol (GHG)**, een protocol (een taal/meetmethode) die richtlijnen biedt voor bedrijven om hun broeikasgasemissies (uitstoot) te meten en te rapporteren.

**Scope 1: directe emissies** (uitstoot) van de rapporterende onderneming, bijvoorbeeld:

- Gerelateerd aan de productie-activiteit: uitstoot van broeikasgassen die ontstaan door het verbranden van fossiele brandstoffen in boilers of ovens, door het bedrijf.
- Emissies van voertuigen in het wagenpark (bijv. auto's, bestelwagens, vrachtwagens).
- Procesemissies die vrijkomen bij industriële processen en productie op locatie (bijv. fabrieksrook, chemicaliën).

**Scope 2: indirecte emissies van aangekochte energie:**

- De uitstoot van broeikasgassen resulterend uit het genereren van: elektriciteit, warmte, stoom of koeling die een organisatie aankoopt en verbruikt.

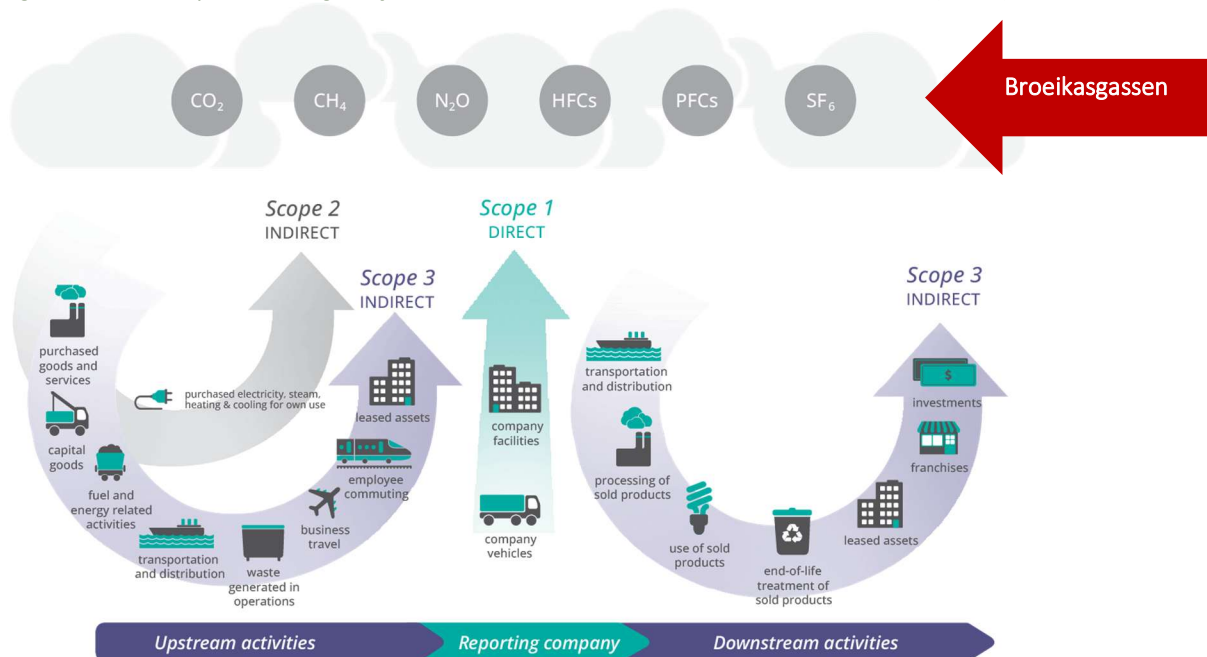
**Scope 3: indirecte emissies in de waardeketen/hele levenscyclus:**

- Scope 3 emissies zijn indirecte emissies die ontstaan in de waardeketen van een organisatie, maar niet direct onder haar controle vallen. Ze zijn afkomstig van activiteiten zoals de productie van ingekochte goederen en diensten, transport, gebruik en afvalverwerking van producten. Kort gezegd: het zijn de emissies van leveranciers, klanten en andere externe processen die verbonden zijn aan een organisatie.
- Scope 3 emissies worden ingedeeld in upstream en downstream emissies:
- **Upstream:** Indirecte broeikasgasemissies binnen de waardeketen van het rapporterende bedrijf, verband houdend met gekochte goederen en diensten en die worden gegenereerd van cradle-to-gate.
  - o Bijvoorbeeld:
    - Vervoer van dieren of vleesproducten tussen leveranciers, slachterijen, en productiefaciliteiten
    - Emissies door het produceren van voer, productie van verpakkingen
    - Energieverbruik van boerderijen
    - Zakenreizen en woon-werkverkeer van werknemers met transportmiddelen van derden
    - ...

- **Downstream:** broeikasgasemissies binnen de waardeketen van het rapporterende bedrijf, verband houdend met verkochte goederen en diensten, die worden uitgestoten nadat zij het bedrijf hebben verlaten.
  - o Bijvoorbeeld:
    - Energieverbruik van retailers bij het opslaan, koelen en presenteren van de vlees -en eiwitproducten of bereide maaltijden
    - Afvalverwerking van verpakkingsmaterialen door consumenten of retailers
    - Energieverbruik door huishoudens bij het bewaren, bereiden en koelen van de producten

**Scope 3** is de minst voor de hand liggende om te berekenen. De data nodig voor deze berekening zijn voor velen niet beschikbaar. Daarom hebben wij scope 3 uit de basis van de rapporteringstool gehaald en enkel in het gevorderde niveau geplaatst.

*Figuur 1: de scopes zoals gedefinieerd door het Greenhouse Gas Protocol (GHG)*



## 2.3 DUBBELE MATERIALITEITSANALYSE UITVOEREN

Na het bepalen van uw waardeketen en uw scopes 1 en 2 (3), start u een **dubbele materialiteitsanalyse**. Dit is een proces waarbij u analyseert:

### 1. hoe de organisatie de wereld beïnvloedt

- o haar positieve en negatieve impact op een aantal ESG-aspecten: milieu, sociaal en governance
- o inside-out
- o ook gekend als “impactmaterialiteit”

## 2. hoe de wereld de organisatie beïnvloedt

- financiële risico's door bijv. klimaatverandering of veranderende regelgeving
- outside-in
- ook gekend als "financiële materialiteit"

U krijgt hiermee een inzicht op de positionering van uw bedrijf, op de thema's die voor uw onderneming van belang zijn, waaronder:

- Hoe komt mijn bedrijf in een goed of slecht daglicht ? Hoe staan we in de wereld ?
- Dierenwelzijn/antibiotica/gebruik van soja/palmolie/...
- Kinderarbeid ?

### 2.3.1 Hoe doe ik dit?

U kan een lijst opstellen met potentiële **materiële onderwerpen** en de daaraan verbonden **impact, risico's en opportuniteiten (IRO)**. Bijv.: maak een top 3 en geef deze een score.

Voorbeelden: voedselveiligheid, afval verminderen, duurzamer verpakken, lokaal aankopen, ethische bedrijfsvoering, anti-ontbossingsbeleid, alternatieve eiwitbronnen, dierenwelzijn, (gedeeltelijke) elektrificatie wagenpark, CA-berekeningen (Carbon Accounting) van de activiteiten en producten.

Vervolgens kan u, samen met uw respectievelijke stakeholders, de waarde/materialiteit van deze topics onderzoeken/concretiseren a.d.h.v. objectieve criteria (schaal, scope, remedieerbaarheid, waarschijnlijkheid).

## DUBBELE MATERIALITEITSANALYSE - Wat is dit?

De **dubbele materialiteit** is de beoordeling hoe duurzaamheidskwesaties uw onderneming financieel beïnvloeden (financiële materialiteit) en hoe uw onderneming de maatschappij en het milieu beïnvloedt (impactmaterialiteit):

**Inside-out:** welke positieve of negatieve impact hebben de activiteiten van uw onderneming op de buitenwereld op milieu, sociaal en bestuurlijk (**impactmaterialiteit**)

Bijvoorbeeld: de impact van de uitstoot van broeikasgassen door uw onderneming op het milieu

**Outside-in:** het beoordelen van het effect van milieu, sociale en bestuurlijke factoren (ESG) invloed kunnen hebben op de financiële prestaties van uw onderneming, m.a.w. de externe invloed op de interne (financiële) werking van uw onderneming (**financiële materialiteit**)

Bijvoorbeeld: de impact van klimaatverandering op de stijgende grondstofprijzen

**Tabel 1: Voorbeeld van inschatting inside-out / (impact)materialiteit**

(materieel) onderwerp	Impact op de omgeving (inside-out)	(impact)materialiteit <i>Hoe groot is mijn impact op mijn omgeving?</i>
CO <sub>2</sub> -uitstoot	Bijdrage aan klimaatverandering	Middelmatig
Waterverbruik	Aantasting van lokale waterbronnen	Hoog
...		Zeer laag/laag/middelmatig/ hoog/zeer hoog

**Tabel 2: Voorbeeld van inschatting outside-in (financiële) materialiteit**

(materieel) onderwerp	Impact op de onderneming (outside-in)	(financiële) materialiteit <i>Hoe groot is de impact op mijn onderneming?</i>
Klimaatverandering	Slechte oogsten – stijging grondstofprijzen	Zeer hoog
Broeikasgasemissies	Verdere regulering kan kostenverhogend werken	Hoog
Biodiversiteit	Mijn uitbreidingsmogelijkheden zijn beperkt daar het bedrijf zich bevindt naast een beschermd natuurgebied.	Zeer hoog
Transport	Steeds meer file – probleem met levertijden – verhoogde kosten	Zeer hoog
...		Zeer laag/laag/middelmatig/ hoog/zeer hoog

Deze analyse doelt erop **uw risico's en opportuniteiten** te identificeren i.v.m. milieu-, sociale en bestuurlijke kwesties (ESG).

Daarnaast biedt het een zicht op het belang van specifieke ESG-kwesties voor uw interne én externe stakeholders.

Om de dubbele materialiteit in kaart te brengen, is het belangrijk **zoveel mogelijk stakeholders te betrekken** en uw **waardeketen** (value chain) goed uit te schrijven, nl.: wie komt er voor u (**upstream**) en na u in de keten (**downstream**).

Eenmaal u heeft geanalyseerd welke onderwerpen voor uw onderneming van belang zijn, d.i. de (materieële) onderwerpen met een belangrijke impact (zie Tabel 1 en Tabel 2), werkt u deze onderwerpen verder uit in uw duurzaamheidsverslag. Dit houdt in dat u deze gaat meten, erover gaat rapporteren en er doelstellingen voor zal definiëren. U kiest zelf op welke onderwerpen u verder zal focussen. Dit zal duidelijker worden eenmaal u de vragenlijst doorloopt.

## 2.4 GEGEVENS VERZAMELEN

Het is belangrijk alle **data te verzamelen** waar u over beschikt om **een nulmeting** te kunnen doen. De nulmeting is uw **referentiejaar**, uw startjaar.

In onze vragenlijst maken we duidelijker over welke data het gaat.

Bij een volgende rapportering zal u t.a.v. die nulmeting (YR) uw vooruitgang kunnen aantonen. De volgende rapporteringen vermelden het **rapportagejaar**.

Zorg dat u de **berekeningswijzen en eventuele rekentools** voor het verwerken van gegevens eveneens vermeldt in het duurzaamheidsverslag. U moet dus goed documenteren hoe u tot een bepaald resultaat bent gekomen.

## 2.5 EEN ESG-STRATEGIE OPSTELLEN

---

Met de resultaten van uw dubbele materialiteitsanalyse en de verzamelde gegevens, kan u **doelen stellen** voor de ESG-kwesties die het belangrijkste zijn voor uw stakeholders.

Zorg dat de ESG-doelstellingen niet alleen **haalbaar** zijn, maar ook **meetbaar**, dit zal u helpen bij het rapporteren van uw vooruitgang.

Hoe u deze doelstellingen bepaalt, wordt duidelijker na het invullen van de vragen.

MODULE 3: VERSLAGTEMPLATE = IN  
ONLINE TOOL

# MODULE 4:

## ACHTERGRONDINFORMATIE

### 4.1 WAT IS...

#### 4.1.1 De Green Deal

- Wie? EU
- Wanneer? 7/7/2021
- Wat?
  - **Ambitieuze beleidskader (niet-exhaustieve opsomming):**
    - In 2030 netto 55% minder broeikasgassen t.o.v. 1990
    - 3 miljard extra bomen geplant tegen 2030
    - Europa eerste **klimaatneutraal continent tegen 2050**
  - **Met als kerndoelstellingen:**
    - Bescherming milieu
    - Gezondheid & levenskwaliteit van de burgers
  - **Met 8 kerngebieden**
    - Klimaatactie: klimaatneutraliteit
    - Schone energie: duurzaam gebruik hulpbronnen en energiebesparing
    - Duurzame industrie: circulaire economie en vergroening van de industriële productie
    - Bouw en renovatie: energie-efficiëntere gebouwen
    - Biodiversiteit: bescherming en herstel van ecosystemen
    - Van boer tot bord: **een duurzaam voedselsysteem**, van productie tot consumptie
    - Duurzame mobiliteit: emissievrije vervoersmiddelen stimuleren
    - Vermindering van vervuiling: nulverontreiniging voor lucht, water en bodem

#### 4.1.2 CSRD - ESRS

- Wie? EU
- Wanneer? Sinds 5/1/2023
- Wat?
  - De **Corporate Sustainability Reporting Directive (CSRD)**- is de nieuwe verplichte richtlijn voor duurzaamheidsrapportering van de EU die de Non-Financial Reporting Directive (NFRD) vervangt.

- **Voor wie verplicht?**
  - Alle beursgenoteerde bedrijven (op EU beurzen) m.u.v. beursgenoteerde micro-ondernemingen
  - Alle grote ondernemingen, d.i. ondernemingen die voldoen aan minstens **twee van de drie** volgende voorwaarden:

> € 50 miljoen  
omzet

> € 25 miljoen  
in aandelen  
(balanstotaal)

>250 of meer  
werknemers

- **Hoe?**
  - Rapportering via European Sustainability Reporting Standards (ESRS) – ontwikkeld door de European Financial Reporting Advisory Group (EFRAG)
- **Wetten:**
  - CSRD: Richtlijn - 2022/2464 - EN - EUR-Lex (europa.eu)
  - ESRS: EUR-Lex - 02023R2772-20231222 - EN - EUR-Lex (europa.eu)
- In België heeft het Parlement de wet tot omzetting van de richtlijn voor duurzaamheidsrapportage door ondernemingen (CSRD) aangenomen op 28 november 2024. Ondernemingen die binnen het toepassingsgebied van de CSRD vallen (zie hoger), zullen vanaf 2025 moeten rapporteren over de duurzaamheidskwesies uiteengezet in de wetgeving.

#### **Inwerkingtreding van de CSRD – tijdlijn:**

- Grote Europese ondernemingen van openbaar belang met meer dan 500 werknemers en grote beursgenoteerde ondernemingen uit derde landen met meer dan 500 werknemers: rapportage in 2025 over het boekjaar 2024.
- Andere grote Europese ondernemingen en andere beursgenoteerde ondernemingen uit derde landen: rapportage in 2026 op het boekjaar 2025 .
- Beursgenoteerde kmo's (m.u.v. micro-ondernemingen): rapportage in 2027 over het boekjaar 2026.
- Niet-Europese ondernemingen met een netto omzet van > € 150 miljoen (indien zij een dochteronderneming of bijkantoor hebben in de EU): rapportage in 2029 over het boekjaar 2028.

### **4.1.3 VSME**

Voor **niet-beursgenoteerde kmo's** is de EFRAG gestart met een **vrijwillige set van duurzaamheidsrapporteringnormen** – Voluntary Sustainability Reporting Standards of VSME. Deze VSME doelt erop de huidige ESG data vereisten te harmoniseren.

De VSME bestaat uit twee modules:

1. Basismodule
2. Comprehensive module

De finale versie van de gereviseerde VSME werd verwerkt in dit sectoraal duurzaamheidsverslag en aangevuld met vragen die specifiek betrekking hebben op onze sector.

## 4.2 APPENDIX B VAN DE VSME: LIJST VAN MOGELIJKE DUURZAAMHEIDSISSUES

Versie van december 2024

Duurzaamheidskwestie die aan bod komt in het [ontwerp van de] actuele ESRS		
Onderwerp	Duurzaamheidsvraagstuk: Subthema	Duurzaamheidsvraagstuk: sub-subthema
Klimaatverandering	<ul style="list-style-type: none"> <li>- Aanpassing aan klimaatverandering</li> <li>- Beperking van de klimaatverandering</li> <li>- Energie</li> </ul>	
Verontreiniging	<ul style="list-style-type: none"> <li>- Verontreiniging van de lucht</li> <li>- Vervuiling van water</li> <li>- Verontreiniging van de bodem</li> <li>- Vervuiling van levende organismen en voedselbronnen</li> <li>- Zorgwekkende stoffen</li> <li>- Zeer zorgwekkende stoffen</li> <li>- Microplastics</li> </ul>	
Water en mariene hulpbronnen	<ul style="list-style-type: none"> <li>- Water</li> <li>- Mariene hulpbronnen</li> </ul>	<ul style="list-style-type: none"> <li>- Waterverbruik</li> <li>- Onttrekking van water</li> <li>- Waterlozingen</li> <li>- Waterlozingen in de oceanen</li> <li>- Winning en gebruik van mariene hulpbronnen</li> </ul>
Biodiversiteit en ecosystemen	<ul style="list-style-type: none"> <li>- Directe impactoorzaken van biodiversiteitsverlies</li> </ul>	<ul style="list-style-type: none"> <li>- Klimaatverandering</li> <li>- Verandering in landgebruik, verandering in zoetwatergebruik en verandering in zeegebruik</li> <li>- Directe exploitatie</li> <li>- Invasieve uitheemse soorten</li> <li>- Verontreiniging</li> <li>- Anderen</li> </ul>
	<ul style="list-style-type: none"> <li>- Effecten op de toestand van soorten</li> </ul>	Voorbeelden: <ul style="list-style-type: none"> <li>- Grootte van de soortenpopulatie</li> <li>- Wereldwijd risico op uitsterven van soorten</li> </ul>
	<ul style="list-style-type: none"> <li>- Effecten op de omvang en toestand van ecosystemen</li> </ul>	Voorbeelden: <ul style="list-style-type: none"> <li>- Bodemdegradatie</li> <li>- Woestijnvorming</li> <li>- Bodemafdichting</li> </ul>
	<ul style="list-style-type: none"> <li>- Effecten en afhankelijkheden van ecosysteemdiensten</li> </ul>	

Kringlooeconomie / circulaire economie	<ul style="list-style-type: none"> <li>- Instroom van middelen, met inbegrip van het gebruik van hulpbronnen</li> <li>- Uitstroom van middelen in verband met producten en diensten</li> <li>- Afval</li> </ul>	
Eigen personeel	<ul style="list-style-type: none"> <li>- Arbeidsomstandigheden</li> </ul>	<ul style="list-style-type: none"> <li>- Werkzekerheid</li> <li>- Werktijd</li> <li>- Toereikende lonen</li> <li>- Sociale dialoog</li> <li>- Vrijheid van vereniging, het bestaan van ondernemingsraden en de voorlichting,</li> <li>- Raadplegings- en medezeggenschapsrechten van werknemers</li> <li>- Collectieve onderhandelingen, met inbegrip van het percentage werknemers dat onder collectieve arbeidsovereenkomsten valt</li> <li>- Balans tussen werk en privé</li> <li>- Gezondheid en veiligheid</li> </ul>
	<ul style="list-style-type: none"> <li>- Gelijke behandeling en gelijke kansen voor iedereen</li> </ul>	<ul style="list-style-type: none"> <li>- Gendergelijkheid en gelijke beloning voor gelijkwaardig werk</li> <li>- Opleiding en ontwikkeling van vaardigheden</li> <li>- Werkgelegenheid en inclusie van personen met een handicap</li> <li>- Maatregelen tegen geweld en pesterijen op het werk</li> <li>- Diversiteit</li> </ul>
	<ul style="list-style-type: none"> <li>- Andere werkgerelateerde rechten</li> </ul>	<ul style="list-style-type: none"> <li>- Kinderarbeid</li> <li>- Dwangarbeid</li> <li>- Adequate huisvesting</li> <li>- Privacy</li> </ul>
Werknemers in de waardeketen	<ul style="list-style-type: none"> <li>- Arbeidsomstandigheden</li> </ul>	<ul style="list-style-type: none"> <li>- Veilige werkgelegenheid</li> <li>- Werktijd</li> <li>- Toereikende lonen</li> <li>- Sociale dialoog</li> <li>- Vrijheid van vereniging, met inbegrip van het bestaan van ondernemingsraden</li> <li>- Collectieve onderhandelingen</li> <li>- Balans tussen werk en privé</li> <li>- Gezondheid en veiligheid</li> </ul>
	<ul style="list-style-type: none"> <li>- Gelijke behandeling en kansen voor iedereen</li> </ul>	<ul style="list-style-type: none"> <li>- Gendergelijkheid en gelijke beloning voor gelijkwaardig werk</li> <li>- Opleiding en ontwikkeling van vaardigheden</li> <li>- De werkgelegenheid en inclusie van personen met een handicap</li> <li>- Maatregelen tegen geweld en intimidatie op het werk</li> <li>- Diversiteit</li> </ul>

	<ul style="list-style-type: none"> <li>- Andere werkgerelateerde rechten</li> </ul>	<ul style="list-style-type: none"> <li>- Kinderarbeid</li> <li>- Dwangarbeid</li> <li>- Adequate huisvesting</li> <li>- Water en sanitaire voorzieningen</li> <li>- Privacy</li> </ul>
Getroffen gemeenschappen	<ul style="list-style-type: none"> <li>- Economische, sociale en culturele rechten van de Gemeenschappen</li> </ul>	<ul style="list-style-type: none"> <li>- Adequate huisvesting</li> <li>- Voldoende voedsel</li> <li>- Water en sanitaire voorzieningen</li> <li>- Landgerelateerde effecten</li> <li>- Gevolgen voor de beveiliging</li> </ul>
	<ul style="list-style-type: none"> <li>- Communities' civil and political rights</li> </ul>	<ul style="list-style-type: none"> <li>- Vrijheid van meningsuiting</li> <li>- Vrijheid van vergadering</li> <li>- Gevolgen voor mensenrechtenverdedigers</li> </ul>
	<ul style="list-style-type: none"> <li>- Rechten van inheemse gemeenschappen</li> </ul>	<ul style="list-style-type: none"> <li>- Vrije, voorafgaande en geïnformeerde toestemming</li> <li>- Zelfbeschikking</li> <li>- Culturele rechten</li> </ul>
Consumenten en eindgebruikers	<ul style="list-style-type: none"> <li>- Informatiegerelateerde effecten voor consumenten en/of eindgebruikers</li> </ul>	<ul style="list-style-type: none"> <li>- Privacy</li> <li>- Vrijheid van meningsuiting</li> <li>- Toegang tot (kwalitatieve) informatie</li> </ul>
	<ul style="list-style-type: none"> <li>- Persoonlijke veiligheid van consumenten en/of eindgebruikers</li> </ul>	<ul style="list-style-type: none"> <li>- Gezondheid en veiligheid</li> <li>- Beveiliging van een persoon</li> <li>- Bescherming van kinderen</li> </ul>
	<ul style="list-style-type: none"> <li>- Sociale inclusie van consumenten en/of eindgebruikers</li> </ul>	<ul style="list-style-type: none"> <li>- Non-discriminatie</li> <li>- Toegang tot producten en diensten</li> <li>- Verantwoorde marketingpraktijken</li> </ul>
Zakelijk gedrag	<ul style="list-style-type: none"> <li>- Bedrijfscultuur</li> <li>- Bescherming van klokkenluiders</li> <li>- Dierenwelzijn</li> <li>- Politiek engagement</li> <li>- Beheer van relaties met leveranciers, met inbegrip van betalingspraktijken</li> </ul>	
	<ul style="list-style-type: none"> <li>- Corruptie en omkoping</li> </ul>	<ul style="list-style-type: none"> <li>- Preventie en opsporing inclusief training</li> <li>- Incidenten</li> </ul>

## 4.3 DE CO<sub>2</sub>-EQUIVALENT BEREKENEN VOOR FOSSIELE BRANDSTOFFEN

### 4.3.1 Hoe berekenen?

Om CO<sub>2</sub>-equivalent te berekenen voor brandstoffen, kan u de CO<sub>2</sub>-emissiefactor per liter berekenen en deze vermenigvuldigen met de verbruikte hoeveelheid (liters).

Het Vlaamse Energie- en Klimaatagentschap publiceert standaard CO<sub>2</sub>-emissiefactoren, calorische onderwaarden en soortgelijke gewichten van fossiele brandstoffen op hun website:

<https://www.vlaanderen.be/veka/energie-en-klimaatbeleid-in-cijfers/co2-emissiefactoren-calorische-onderwaarden-en-soortelijke-gewichten-van-fossiele-brandstoffen-en-elektriciteit>

*Tabel 3: VEKA tabel met CO<sub>2</sub>-emissiefactoren, calorische onderwaarden en soortgelijke gewichten van fossiele brandstoffen (datum: 20/06/2024)*

Brandstof <sup>ii</sup>	Standaard CO <sub>2</sub> -emissiefactor		Standaard calorische onderwaarde	Standaard soortelijk gewicht
	tCO <sub>2</sub> /TJ <sub>ovw</sub>	tCO <sub>2</sub> /MWh <sub>ovw</sub>	GJ <sub>ovw</sub> /ton	ton/1.000 liter of ton/m <sup>3</sup>
Aardgas <sup>v</sup>	56,22 <sup>v</sup>	0,202 <sup>vi</sup>	n.v.t.	n.v.t.
Lamppetroleum (turbojets)	71,900	0,259	43,800	0,800
Lichte stookolie	74,100	0,267	43,000	0,850
Butaan	63,100	0,227	47,300	0,580
Propan	63,100	0,227	47,300	0,510
(extra) Zware stookolie	77,400	0,279	40,400	0,950
LPG	63,100	0,227	47,300	0,540
CNG <sup>viii</sup>	56,22	0,202	48,00	0,175
Benzine	72,26	0,260	43,774	0,750
Diesel/gasolie	74,24	0,267	42,695	0,840

#### Stappen:

1. Zoek de **CO<sub>2</sub>-emissiefactor** op per energie-inhoud, uitgedrukt in tCO<sub>2</sub>/TJ<sub>olen</sub> (ton CO<sub>2</sub> per terajoule).
2. Zoek de **calorische onderwaarde** op voor de brandstof in kwestie, uitgedrukt in GJ<sub>olen</sub>/ton (gigajoule per ton).
3. Zoek het **soortelijk gewicht** op voor de brandstof, uitgedrukt in ton/1.000 liter of ton/m<sup>3</sup>.

#### Berekening:

Bereken hoeveel CO<sub>2</sub> er vrijkomt per liter brandstof = de emissiefactor per liter brandstof:

1. CO<sub>2</sub> per ton benzine = CO<sub>2</sub>-emissiefactor x calorische waarde
2. CO<sub>2</sub> per liter benzine =(CO<sub>2</sub> per ton benzine/1000) x soortelijk gewicht

#### Voorbeeld voor benzine:

1. CO<sub>2</sub> per ton benzine:  $72,26 \text{ tCO}_2/\text{TJ} \times 43,774 \text{ GJ/ton} = 3.163,9 \text{ CO}_2/\text{ton}$
2. CO<sub>2</sub> per liter benzine:  $(3.163,9 \text{ CO}_2/\text{ton} / 1.000) \times 0,750 \text{ kg/l} = 2,373 \text{ kg CO}_2/\text{liter}$

De **emissiefactor voor benzine** is in dit geval ongeveer 2,373 kg CO<sub>2</sub> per liter. Dit betekent dat elke liter benzine ongeveer **2,37 kg CO<sub>2</sub>** uitstoot bij verbranding.

### 4.3.2 Emissiefactoren – bronnen

Naast het Vlaamse Energie- en Klimaatagentschap (VEKA) publiceren ook andere organisaties toegankelijke bronnen met emissiefactoren:

- EFDB Emission factor database van Intergovernmental Panel on Climate Change (IPCC): [https://www.ipcc-nggip.iges.or.jp/EFDB/find\\_ef.php?reset=](https://www.ipcc-nggip.iges.or.jp/EFDB/find_ef.php?reset=)
- Base Carbone (tool van Agence de la Transition Ecologique – Franse overheidsinstantie) : <https://base-empreinte.ademe.fr/>
- European Residual Mix van Association of Issuing Bodies (AIB) – berekeningen van de emissiefactor voor elektriciteit die van verschillende/niet te traceren bronnen is:
  - o Link naar overzichtpagina website: <https://www.aib-net.org/facts/european-residual-mix>
  - o Rechtstreekse link naar excel van 2023: <https://www.aib-net.org/sites/default/files/assets/facts/residual-mix/2023/RM%20calculation%20results.xlsx>

## 4.4 AFKORTINGEN-, BEGRIPPEN- WOORDENLIJST

### 4.4.1 Begrippen-en woordenlijst

<b>Cradle-to-gate</b>	Letterlijk: wieg-tot-poort Principe waarbij de ecologische impact van producten berekend wordt vanaf de winning van de grondstoffen tot de productie van het product in kwestie, ook gekend als de 'upstream' activiteiten in de levenscyclus van het product.
<b>Duurzaamheidsdashboard</b>	Een duurzaamheidsdashboard is een visueel hulpmiddel dat uw bedrijf kan helpen uw prestaties op het gebied van duurzaamheid te meten, monitoren en verbeteren. Het dashboard verzamelt, analyseert en presenteert gegevens over de verschillende duurzaamheidsaspecten van uw keuze op een overzichtelijke manier.
<b>Downstream</b>	De activiteiten/processen die na u komen in de waardeketen. Downstream uitstoot is een weergave van de scope 3 (indirecte) uitstoot die veroorzaakt wordt door uw producten verderop in de waardeketen. Bijv. de uitstoot veroorzaakt door de opwarming van uw product door de consument, de uitstoot door de koeling van uw product door de retailer, ...
<b>European Financial Reporting Advisory Group (EFRAG)</b>	Deze organisatie werkt EU richtlijnen inzake financiën en duurzaamheid uit tot standaarden en heeft de ESRS, LSME en VSME standaarden uitgeschreven. <a href="https://www.efrag.org/en">https://www.efrag.org/en</a>
<b>European Sustainability Reporting Standards (ESRS)</b>	Deze standaarden werden door EFRAG afgeleid uit de CSRD, ze specificeren welke informatie moet worden opgenomen in de duurzaamheidsrapporten van grote ondernemingen en beursgenoteerde ondernemingen (ook beursgenoteerde kmo's).
<b>Global Warming Potential (GWP)</b>	Global Warming Potential of globale opwarmingspotentieel is een term gebruikt om de relatieve kracht van een broeikasgas, molecule per molecule, te beschrijven. Het geeft weer hoe lang het broeikasgas actief blijft in de atmosfeer. De GWP's die momenteel worden gebruikt, worden berekend over een periode van 100 jaar. CO <sub>2</sub> wordt als referentiegas genomen en heeft een GWP van 1 (over 100 jaar).
<b>Greenhouse Gas Protocol (GHG)</b>	Het Greenhouse Gas protocol biedt standaarden, begeleiding, tools en opleidingen voor bedrijven en overheden om emissies die bijdragen aan klimaatopwarming te beheren. Globaal is het de meest gebruikte standaard voor uitstootrapporteringen. <a href="https://ghgprotocol.org/">https://ghgprotocol.org/</a>
<b>Upstream</b>	De activiteiten/processen die u voorafgaan in de waardeketen. Upstream uitstoot is een weergave van de scope 3 (indirecte) uitstoot die veroorzaakt wordt door de leveranciers eerder in de waardeketen. Bijv. de uitstoot veroorzaakt door het transport van grondstoffen naar uw productie-eenheid, de uitstoot van methaan door de dieren die u later in de keten zal verwerken, ...

<b>Voluntary reporting standard for SMEs (VSME)</b>	Deze standaarden werden door EFRAG afgeleid uit de ESRS en dienen ertoe niet-beursgenoteerde kmo's en micro-ondernemingen te helpen bij hun duurzaamheidsrapporteringen, m.a.w. de ESG-vragen van hun banken en de partners in hun waardeketen te kunnen beantwoorden.
---	--

#### 4.4.2 Afkortingenlijst

<b>EFRAG</b>	European Financial Reporting Advisory Group
<b>ESRS</b>	European Sustainability Reporting Standards
<b>GWP</b>	Global Warming Potential
<b>GHG</b>	Greenhouse Gas Protocol
<b>LSME</b>	Listed SME standards
<b>VSME</b>	Voluntary reporting standard for SMEs