

# Duurzaam tot op het botje.

Duurzaamheidsverslag 2014



**Breydel<sup>®</sup>**

Proef gezelligheid,  
elke dag!!

# Een primeur in de sector

MAATSCHAPPELIJK VERANTWOORD ONDERNEMEN (MVO) IS STEEDS BELANGRIJKER VOOR BEDRIJVEN. MAAR HOE BEGIN JE HIERAAN ALS BEDRIJF EN BLIJF JE HET BOS DOOR DE BOMEN ZIEN IN ALLE MVO-ASPECTEN EN UITDAGINGEN? EN HOE KAN JE DE GELEVERDE INSPANNINGEN EN CONCRETE REALISATIES MEETBAAR EN AANTOONBAAR MAKEN?

Fenavian (Federatie van de Belgische Vleeswarenindustrie) nam het voortouw om hierop een antwoord te bieden. Breydel trad als één van de pilootbedrijven naar voor. Met steun van het Europees Sociaal Fonds (ESF) en onder begeleiding van een externe consultant (Anouk Van de Meulebroecke, [www.slidingdoors.be](http://www.slidingdoors.be)) ging Fenavian met enkele stakeholders rond de tafel zitten. Elke partij kon aangeven welke uitdagingen hij zag als prioriteiten voor de sector in het streven naar duurzaamheid. Deze informatie werd vervolgens gebundeld in een matrix en voor de prioritaire thema's werden indicatoren gezocht



waarmee het betreffende thema kan worden gemonitord en de realisaties inzichtelijk kunnen worden gemaakt. Met het MVO-sectorpaspoort, en dus de identificatie van de kernthema's wordt de drempel voor de bedrijven uit de sector lager om met MVO aan de slag te gaan. Via dit duurzaamheidsverslag test Breydel dit sectorpaspoort uit en maken we onze inspanningen zichtbaar als inspiratiebron voor sectorgenoten.



# Breydel ... zoveel meer dan ham!

**35 jaar**

vakmanschap

**5 jaar**

Breydelpromotiecentrum

**5 jaar**

gevestigd in  
nieuwbouw in  
Gavere

**25 jaar**

gevestigd in Gavere

**10 jaar**

Breydelfeesten



Reeds 35 jaar lang zet Breydel zijn lekkere producten op de kaart! Breydel streeft ernaar om een mooi kwaliteitsproduct af te leveren, dat zich typeert door zijn 'uniek gebakken, lekker kruidig' concept. Het merk Breydel is intussen uitgegroeid tot een sterk merk in Vlaanderen. En door alle winsten consequent opnieuw in het bedrijf te investeren, slagen we erin om een financieel gezonde structuur op poten te zetten.

*“MVO is een ruim begrip waarbij we verder willen kijken dan de directe belangen van de onderneming, zoals winst maken.”*

Breydel wil ook aandacht hebben voor de lange termijn indirecte belangen zoals de omgeving, het milieu en energie, het sociale klimaat binnen onze onderneming, enz. Zeker het deelaspect milieu spreekt me aan, vanuit mijn achtergrond als landbouwingenieur. Vijf jaar geleden heeft Breydel dan ook, bij de start van de nieuwbouw, extra ingezet op milieupreventie en energiezuinigheid. Natuurlijk is dat ook positief voor het imago van het bedrijf, maar dat is niet het doel op zich. Met dit duurzaamheidsverslag willen we vooral een spiegel voorhouden en de balans opmaken van onze inspanningen. Waar staan we nu? En vooral, waar kunnen we nog verbeteren? Want pas als je echt

maatschappelijk verantwoord bezig bent, kun je er mee uitpakken.”

Uiteraard blijft Breydel ook de komende jaren investeren in personeel, duurzaamheid, maatschappelijk verantwoord ondernemen. Maar bovenal blijven we streven naar het vervaardigen van mooie, lekkere en kwalitatief hoogstaande producten.

*Ivan De Keyser  
Zaakvoerder*

# Over het duurzaamheidsverslag!



## Vleeswaren Antonio – beter gekend als Breydel

Vleeswaren Antonio bvba is een familiebedrijf gespecialiseerd in de productie van ovengebakken vleeswaren en afgeleide delicatessen. Het is sinds 1989 gevestigd op het industrieterrein Legen Heirweg 2 in Asper (Gavere). Sinds het ontstaan in 1979 in Gent, is het bedrijf uitgegroeid van een slagerij met een klein productieatelier tot een KMO met een veertigtal werknemers. Het voedingsassortiment bestaat uit ongeveer zestig producten, hoofdzakelijk (75%) verkocht onder de geregistreerde merknaam Breydel. De ankers zijn nog steeds 'Breydelham' en 'Breydelspek'. Daarnaast fabriceert Breydel ook hammen en vleesbrood die onder private label of zonder merk op de markt worden gebracht.

## Afbakening van het verslag

Dit duurzaamheidsverslag omvat het productiebedrijf Vleeswaren Antonio bvba, hierna verder aangeduid met haar merknaam Breydel. Breydel Promotiecentrum bvba, dat instaat voor de merkondersteuning vanuit de beleving (bedrijfsbezoeken, kookworkshops, business to business en overige externe activiteiten) maakt geen deel uit van de scope van dit duurzaamheidsverslag.

Dit rapport behelst de voorbije jaren 2011 tot 2013. Dit verslag is opgemaakt volgens de GRI-richtlijnen, niveau Core. Het is onze bedoeling om driejaarlijks een update te publiceren.



# inhoud

- 05 Uniek gebakken, lekker kruidig
- 06 Vanwaar komt de naam 'Breydel'?
- 07 Over Breydel
- 08 Nieuwsgierig naar meer Breydel?
- 09 Zoveel meer dan charcuterie alleen!
- 11 Het productieproces
- 13 Zoveel meer dan kwaliteit!
- 15 De Breydelfamilie
- 17 Onze stakeholders
- 19 Breydel steunt ...
- 21 Reductie milieu-impact
- 23 Zoveel meer dan een productiegebouw!
- 24 Openheid en transparantie
- 25 Blik op de toekomst
- 26 GRI-inhoudsopgave

# Uniek gebakken, lekker kruidig

## Onze missie

Breydel selectief uitdragen tot een hoogwaardige merkreferentie voor (h)eerlijke vleeswaren en delicatessen.

Een permanente en duurzame kennisontwikkeling op vlak van bedrijfsvoering en innovatie, met aandacht voor personeel, natuur en milieu.

Een belangrijke bijdrage leveren tot een aangenaam intern sociaal klimaat en aandacht voor sociale en maatschappelijke projecten lokaal en in de wereld.

## Onze waarden

lekker

ambachtelijk

gezellig

traditie en  
kwaliteit



# Vanwaar komt de naam 'Breydel'?

Anno 1300 leeft Vlaanderen op gespannen voet met zijn bezetter Frankrijk, mede vanwege de goede handelsrelaties met diens vijand Engeland. Belangrijke steden zoals Gent en Brugge staan onder toezicht van de Franse landvoogd Jacques de Châtillon.

In mei 1302 komen de Brugse toenmalige middenstanders (neringdoenders) en aanhangers van de graaf, De Klauwaarts, in opstand tegen hun bezetter en vermoorden een groot deel van de Fransgezinde bourgeoisie, de Leliaarts. De Klauwaarts werden aangevoerd door Jan Breydel en Pieter De Coninck, de respectieve kopmannen van de slagers- en de weversgilden.

De opstand van de Klauwaarts ging de geschiedenis in als de Brugse metten en gaf rechtstreeks aanleiding tot de Gulden Sporenslag op 11 juli 1302 op de Groeningekouter te Kortrijk.

Jan Breydel was dus de frontman van de machtige Brugse slagersgilde anno 1302. Een betere naam voor slagersproducten is nauwelijks te bedenken. Jan Breydel stond en staat bovendien voor puurheid en trouw. Breydel stond en staat immer borg voor een eerlijk product in de trouwe traditie van zijn befaamde slagersnaam.

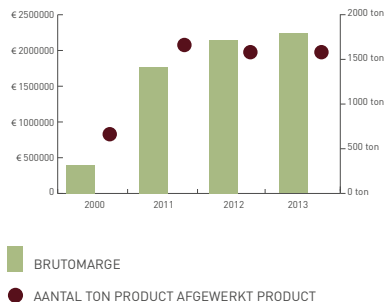
*“Jan Breydel stond en staat voor puurheid en trouw. Breydel stond en staat immer borg voor een eerlijk product in de trouwe traditie van zijn befaamde slagersnaam.”*



# Over Breydel

De bvba Vleeswaren Antonio werd in 1979 opgericht door Antoine De Keyser. Het productieatelier was toen een nevenactiviteit van zijn slagerij St-Pierre in Gent. In 1989 richtte zoon Ivan De Keyser samen met zijn vader een gloednieuw vleeswarenbedrijf op in Gavere. Een sleutelmoment was **de keuze voor een consequente merkenpolitiek in 1991**. Ander belangrijke pijlers voor Breydel zijn : de zorg voor interne kwaliteitsystemen, een team van gedreven medewerkers, ondernemerschap en hard werken.

## Financiële gezondheid



Ondertussen is Vleeswaren Antonio – beter gekend als Breydel - uitgegroeid tot een modern, groeiend bedrijf met als hoofdactiviteit het vervaardigen van ovengebakken vleeswaren en afgeleide delicatessen. Breydel besteedt voortdurend aandacht aan innovatie en productontwikkeling. Sinds juli 2009 biedt een nieuw multifunctioneel en duurzaam pand onderdak aan twee bedrijven: het **productiebedrijf Vleeswaren Antonio** en het **bezoekerscentrum Breydel Promotie Centrum**.

Maatschappelijk verantwoord ondernemen is sterk in het bedrijfsbeleid van Breydel verankerd. Zo wordt er bewust met water omgesprongen: het afvalwater wordt biologisch gezuiverd en het regenwater wordt gebruikt voor de sanitaire voorzieningen. Door aanpassingen aan technische installaties (installeren van een condensatieketel, snelheidsregelaars op pompen en ventilatoren, warmterecuperatie uit zonneboilers en de koelinstallaties) wordt het productieproces

*“Belangrijke pijlers voor Breydel zijn: de consequente merkenpolitiek, zorg voor interne kwaliteitsystemen, een team van gedreven medewerkers, ondernemerschap en hard werken.”*

energie-efficiënt gemaakt. Ook de nieuwe bedrijfsgebouwen werden op een duurzame manier gebouwd met milieuvriendelijke en energiebesparende systemen. Bovendien werd het gebouw op een doorgedreven manier geïsoleerd.

Breydel is een **familiebedrijf** en dat familiale karakter trachten we door te geven aan ons personeel. De zorg voor onze medewerkers is erg belangrijk. Breydel streeft naar een aangename sfeer en bedrijfscultuur.

In de toekomst wil Breydel **verder groeien, en blijvend investeren in milieuzorg en duurzame ontwikkeling**.

**1.500**  
ton product

**9,5**  
miljoen euro  
omzet

ruim **40**  
medewerkers

**3.300m<sup>2</sup>**  
bedrijfsgebouw

*Lid van Fenavian, Fevia, VOKA en Unizo*

# Nieuwsgierig naar meer Breydel?

Breydel is trots op haar nieuwe gebouw, dat een voorbeeld is op gebied van milieu, veiligheid, kwaliteit en marketing. We ontvangen je graag in ons bezoekerscentrum, het Breydel Promotie Centrum voor bedrijfsbezoeken, kookworkshops en andere business to business arrangementen op maat.

Meer info op de Breydelwebsite onder ['Bedrijfsbezoeken'](#) en ['Koken met Breydel'](#)

## Breydel on the move

Ons degustatieteam brengt onze Breydelproducten dichterbij de consument. Verschiet dus niet als u één van onze dames of heren ontmoet in uw vertrouwde winkelpunt én aarzel natuurlijk niet om onze producten te proeven!





# Zoveel meer dan charcuterie alleen! Proef gezelligheid, elke dag!!

Door het ovengebakken karakter is Breydel veel meer dan charcuterie alleen. Innovatie & productontwikkeling krijgen onze volle aandacht. Dit resulteert in een uitgebreid gamma kwaliteitsproducten, zoals het Breydelboutje, Breydelhammousse, Breydelhamkroket, Breydel Côte à l'os, Breydelkoek (vleesbrood natuur, met kaas of met mosterd), enz. In het gamma bevinden zich ook twee, door de VLAM erkende streekproducten: de Breydelham en het Breydelspek. Een bevestiging voor ambachtelijkheid en vakmanschap!

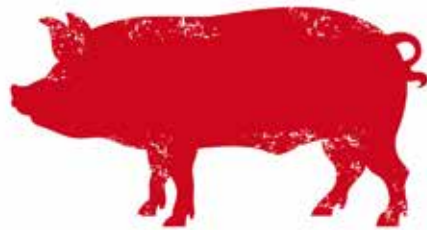
*“Een unieke smaak en een (h)eerlijk product dat zich naast het traditionele boterhambeleg uitstekend leent in culinaire toepassingen.”*



De producten lenen zich ook uitstekend in **culinaire toepassingen en warme bereidingen**. Breydel heeft een scala aan mogelijkheden: bij het ontbijt, als hapje, op de barbecue, als volwaardige maaltijd of verwerkt in een salade.

Heel wat topchefs, TV-koks, restauranthouders, horecazaken en foodbloggers werken met Breydel. Op de Breydel-website, onder [‘Koken met Breydel’](#) ontdekken zowel foodies, hobbykoks als professionals originele gerechten en creaties.





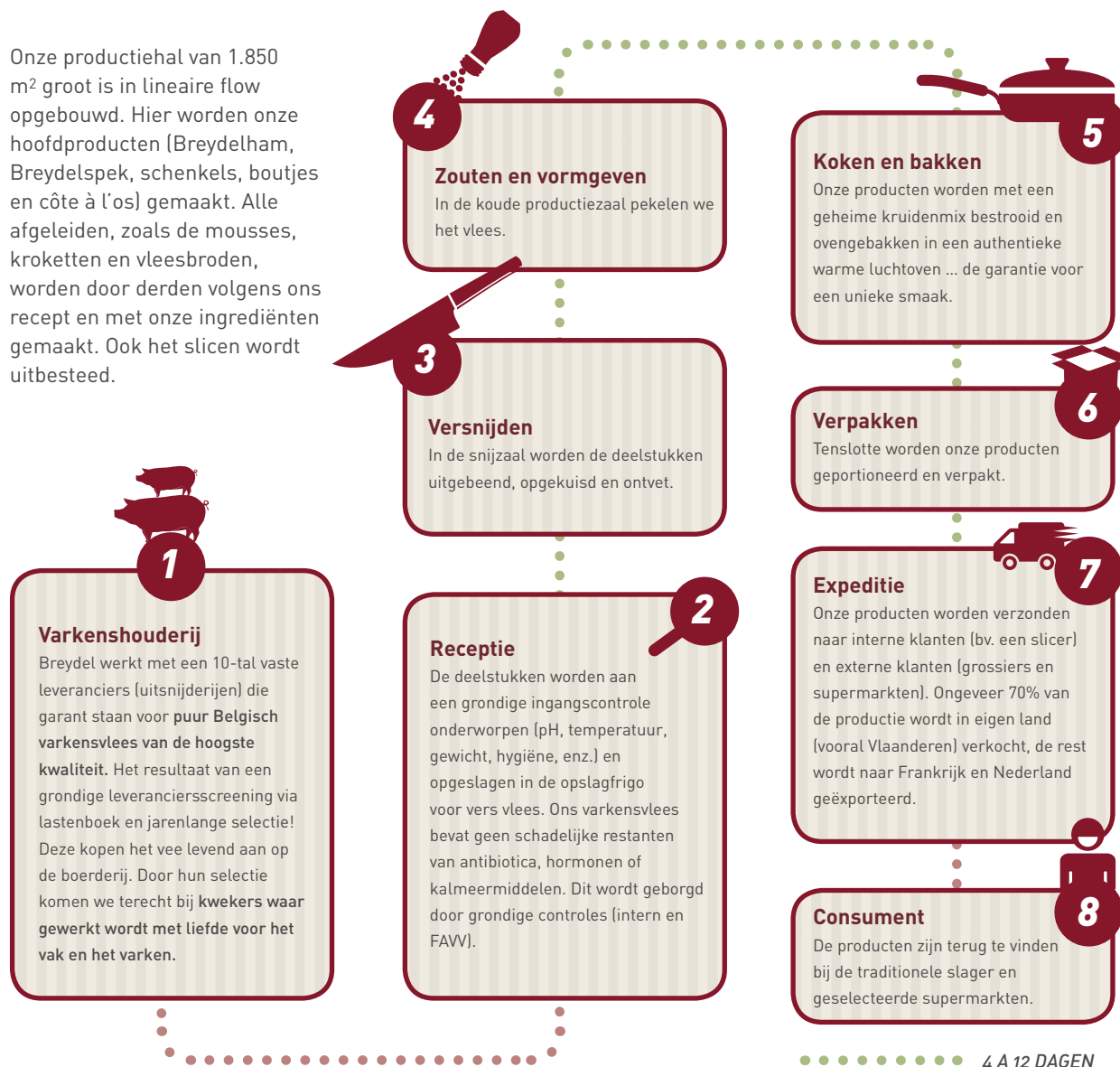
# Breydel

HAPJES  
*met ham & spek*

LANNOO

# Het productieproces

Onze productiehal van 1.850 m<sup>2</sup> groot is in lineaire flow opgebouwd. Hier worden onze hoofdproducten (Breydelham, Breydelspek, schenkels, boutjes en côte à l'os) gemaakt. Alle afgeleiden, zoals de mousses, kroketten en vleesbroden, worden door derden volgens ons recept en met onze ingrediënten gemaakt. Ook het slicen wordt uitbesteed.



4 A 12 DAGEN



# Zoveel meer dan kwaliteit!

Kwaliteit is hét stokpaardje binnen de voedingssector. In België zijn de normen waaraan moet worden voldaan bijzonder streng. Wat voedselveiligheid betreft, gaat voortrekker België vaak nog verder dan de strenge Europese richtlijnen. Bovendien zijn er de controles van de voederfabrikanten, varkenskwekers en slachthuizen. Want ook de sector zelf heeft baat bij **een product waarop u 100% kunt vertrouwen**.

## 1995

Begin 1994 werd onder impuls van FENAVIAN,



de Belgische beroepsfederatie van vleeswarenfabrikanten, werk gemaakt van het invoeren van een ISO-9000 kwaliteitssysteem. In november 1995 werd dit werk met succes voltooid en werd de **ISO-9002 kwaliteitsnorm als één** van de eersten in de Belgische voedingswereld behaald.

Vanaf dan won het bedrijf het vertrouwen van ook grotere potentiële klanten en kon het terugvallen op een feilloze

organisatie. Deze ISO-9002 kwaliteitsnorm impliceerde een productiecontrolesysteem waarbij de kritische punten van het productieproces beheerst worden door een **HACCP-plan**. Dit is een internationaal erkend en wettelijk verplicht controlesysteem. Hierdoor kan de producent aantonen dat er geen fouten werden gemaakt in het productieproces: alle gevaren (kritische punten) in het proces worden in kaart gebracht en voor elk van deze punten wordt een 'veilige' behandeling gegarandeerd. De toepassing van dit systeem wordt op zijn beurt gecontroleerd door het FAVV (Federaal Agentschap voor de Voedselveiligheid).

## 2002

Sinds begin 2002 werd het ISO-kwaliteitssysteem niet meer hernieuwd, maar vervangen door een **BRC-certificaat**. Dit certificaat wordt afgeleverd na een succesvolle doorlichting gebaseerd op een ruimer kwaliteitssysteem dan ISO-9000, bedacht en uitgeschreven door het British Retail Consortium. Vanaf juli 2003 werd dit BRC-certificaat



behaald op hoger niveau.

## 2004

Breydel behaalde het **autocontrole certificaat (ACS)** van het FAVV. Hiermee erkent het FAVV dat onze producten in alle stadia van de productie en distributie voldoen aan de wettelijke voorschriften inzake voedselveiligheid, kwaliteit en traceerbaarheid, alsook het toezicht op de effectieve naleving van deze voorschriften.

## 2012

Sinds 2012 zijn we overgeschakeld naar de certificering volgens de **IFS-norm** (International Food Standard).



Tenslotte wordt door middel van een uitgebreid informaticasysteem een volledige naspeurbaarheid doorheen het ganse productieproces van alle ingrediënten en producten gegarandeerd. Een complex verhaal dat in onze organisatie niet meer weg te denken is en de voedselveiligheid van onze producten sluitend maakt.

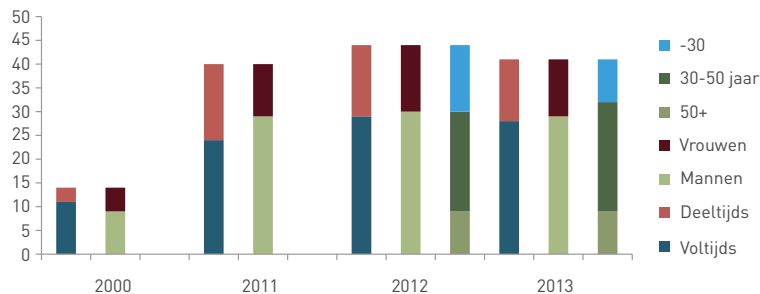


# De Breydelfamilie

Breydel is een familiebedrijf, waar de zorg voor mensen erg belangrijk is. Er heerst een aangename sfeer en een open bedrijfscultuur.

We trachten ons medewerkersbestand zo divers mogelijk te maken. Dit wordt trouwens gepromoot door de Vlaamse Overheid via het project 'Diversiteit werkt!'. Zo nemen we verschillende 50-plussers aan, maar ook mensen met een arbeidshandicap zijn bij ons welkom.

## Ons team



## Wist je dat?

- ✓ Ons team sinds 2000 is verdrievoudigd
- ✓ De gemiddelde leeftijd bij Breydel 43,77 jaar bedraagt
- ✓ Het goed werken is bij Breydel: gemiddeld hebben onze medewerkers 5,23 jaar anciënniteit
- ✓ Slechts 6 collega's minder dan 2 jaar bij Breydel aan de slag zijn
- ✓ Onze zaakvoerder maandelijks luncht met een groepje collega's om zo beter voeling te krijgen met wat er leeft op de werkvloer

- ✓ Onze personeelsruimte gezellig is ingericht met een bar
- ✓ We wekelijks joggen op woensdag
- ✓ We na de werkuren geregeld samen het glas heffen. Zomaar of naar aanleiding van het behalen van mooie resultaten
- ✓ Je bij Breydel groeit in kennis en kunde. Want goed opgeleide mensen zijn een must voor een hoogkwalitatief product.

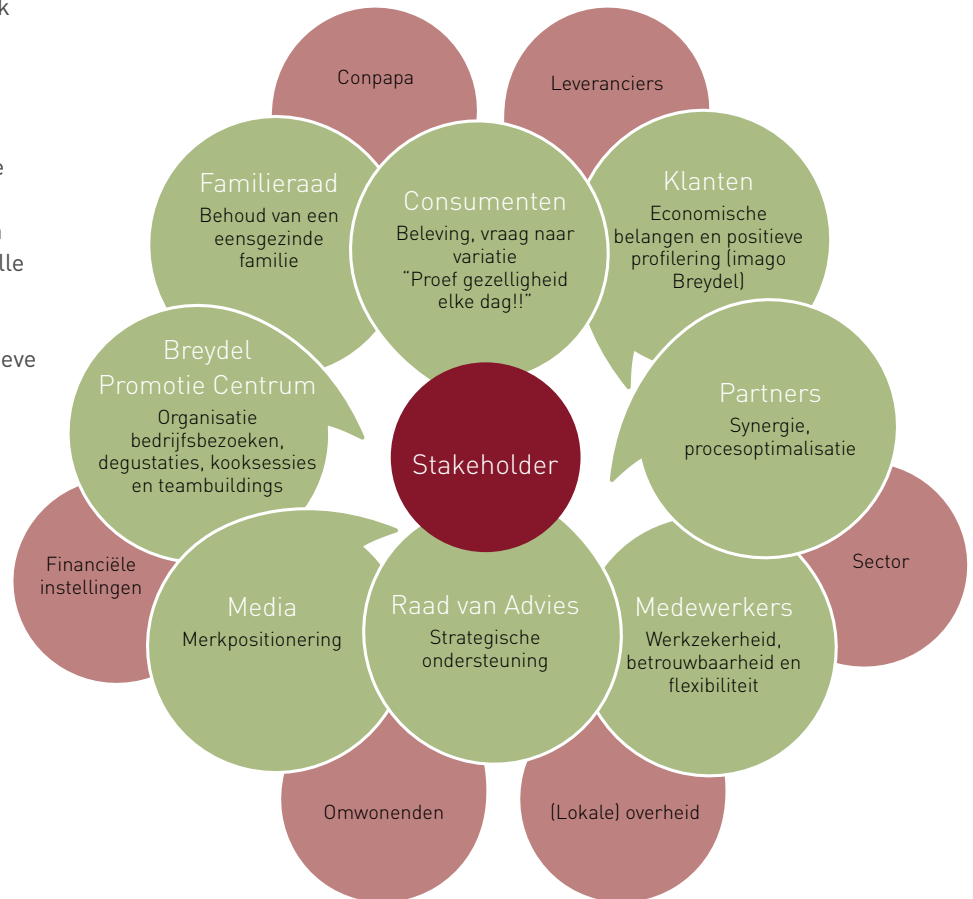






# Onze stakeholders

Breydel wil aan een breed publiek duidelijk maken dat het bereid is om de totaliteit van haar beleid op een overzichtelijke en gestructureerde manier naar buiten te brengen. Communicatie met relevante groepen draagt bij tot wederzijds vertrouwen en een betere verstandhouding tussen alle partijen. Het versterkt de positie van Breydel op middellange en lange termijn en leidt tot innovatieve voorstellen en initiatieven.





# Breydel steunt ...

Breydel is meer dan een productiebedrijf. Sociaal engagement was en is nog steeds een belangrijk aspect van de bedrijfsmissie. Breydel steunt diverse goede doelen via allerlei evenementen. Zo worden de opbrengsten van de Breydelfeesten grotendeels geschonken aan de Belgische NGO Trias.

## Breydelfeesten

Sinds 2005 organiseert Breydel jaarlijks de Breydelfeesten te Gavere in samenwerking met een wisselende lokale vereniging. Breydelfeesten zijn uitgegroeid tot populaire volksfeesten, waarbij in een reuzenpan van 3,40 m diameter een Breydelgerecht voor 1000 mensen bereid wordt op houtvuur. Rond deze reuzenpan wordt een gezellige ambiance gebracht vaak met lokaal talent en de opbrengsten gingen en gaan nog steeds naar sociale doelen.

Sinds 2011 gaat Breydel met deze formule ook 'on tour' door Vlaanderen bij diverse

gelegenheden. Het concept van het eerste uur blijft daarbij steeds gelijk: ambiance rond de reuzenpan, waarbij de bestemming van de opbrengsten steeds een goed doel moet zijn.

In 2014 organiseerde Breydel voor het eerst de Breydelfeesten buiten de landsgrenzen door op 11 juli te stunten met een volksfeest in de marge van de Tour de France. Op die dag werd het kleine dorpje Plivot, net buiten Epernay, het toneel van deze eerste internationale sessie die zelfs het televisiejournaal haalde!



## Aardappelboeren in Ecuador

Aardappelen maken al eeuwenlang deel uit van onze dagelijkse voeding. Maar voor Breydel betekenen ze meer, sinds we **Conpapa in Ecuador** steunen. Conpapa is een coöperatie van **300 arme familiale aardappeltelers**, die langs de steile flanken van het Andesgebergte leven. Zij produceren de aardappelen voor eigen gebruik en verkoop, als bron van inkomsten. Maar dat is door het klimaat en de bergachtige omgeving niet evident. Bovendien hebben kleine producenten in Ecuador niet voldoende middelen en kennis om op hun eentje de markt te betreden. Daarom krijgen ze begeleiding van Trias.

Trias helpt Conpapa om te professionaliseren, zodat de coöperatie haar dienstverlening aan de telers kan verbeteren. Er wordt bijvoorbeeld gezorgd voor kwaliteitsvol pootgoed en **vakspecifieke, technische vormingen**. Maar Conpapa doet ook aan **belangenverdediging**.

Er wordt geijverd voor eerlijke prijsonderhandelingen en geïnvesteerd in opslag- en verkoopmethodes.

Sinds 2012 steunt Breydel Trias en Conpapa. Dat gebeurt via de opbrengst van de jaarlijkse Breydelfeesten. Die maakt deel uit van een uniek hefboomsysteem. Elke euro die Breydel geeft, levert negen euro extra op in de praktijk.

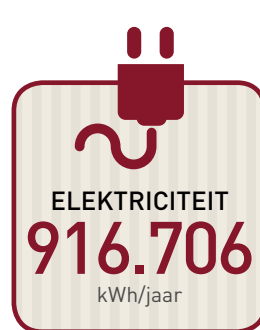
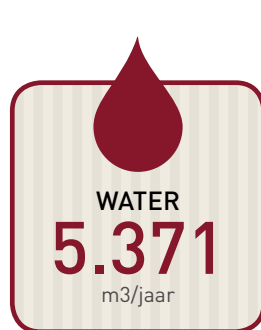
Maar de samenwerking gaat verder. Sinds 2014 heeft Breydel ook een zitje in de Ecuador commissie. Via dat netwerk wil Trias zijn partners nog nauwer bij haar werking betrekken. Want een succesvol project realiseer je niet op je eentje.



# Reductie milieu-impact

Breydel doet al het mogelijke om bij te dragen tot de gezondheid van de mens en de bescherming van het milieu. Het nemen van milieubeschermdende maatregelen, bovenop de wettelijk verplichte bepalingen, behoort tot de bedrijfsmissie. Er werd vanaf januari 2007 een milieucoördinator aangeworven. Deze staat in voor de invoering van een milieuzorgsysteem met bijzondere aandacht voor waterverbruik, het beperken van verontreinigingen (water, lucht en lawaai) en een goede interne communicatie. Onze medewerkers worden maximaal betrokken in het milieubeleid.

## Kerncijfers 2013



**Afvalstoffen** worden maximaal gesorteerd en waar mogelijk vermeden. De geproduceerde afvalstoffen worden op een milieuverantwoorde manier verwerkt.

Er wordt omzichtig omgegaan met **warmte en koude**. Wij waken steeds over de meest efficiënte koudeketting in onze productieruimten. Er werd geïnvesteerd in snelsluitende deuren en systemen. Een waterbalans (op basis van wekelijkse metingen) toont ons het verbruik van het stadswater en de lozing van ons afvalwater in functie van een rationeel verbruik.

Jaarlijks wordt een analyse gemaakt van alle energieposten. We berekenen de prestatieindicators in functie van het verbruik per geproduceerde kilogram.

Het installeren van kookkasten op stoom verminderde het verbruik van water aanzienlijk. Het gebruik van bakkasten op elektriciteit leverde ons een opmerkelijke besparing van aardgas en minder uitstoot op.



# MILIEUBELEIDSVERKLARING BREYDEL

Breydel wil meer doen dan enkel het naleven van de van toepassing zijnde milieuwetgeving. De bescherming van het milieu wordt als een prioriteit aanzien waarbij de volgende beleidslijnen worden onderschreven:

- B** Controleprocedures laten toe na te gaan of de overheids- en bedrijfsvoorschriften worden nageleefd en of het bedrijf haar prestaties ten aanzien van het milieu op continue basis kan verbeteren.
- B** De nodige maatregelen worden genomen om verontreiniging te voorkomen of uit te schakelen. Wanneer dit niet realiseerbaar is, worden verontreinigende emissies tot een minimum beperkt door toepassing van de best beschikbare technologieën (BBT).
- B** De productie van afval wordt zoveel mogelijk beperkt. De vrijgekomen afvalstoffen worden maximaal gesorteerd en in geschikte recipiënten opgeslagen.
- B** Zorgzaam omspringen met grondstoffen en energie maakt een essentieel deel uit van het milieubeleid; er wordt bij de werknemers op elk niveau een besef van verantwoordelijkheid voor het milieu bijgebracht. Dit moet resulteren in een dagelijkse zorg van elke medewerker in het verminderen van afval, water- en energieverbruik.
- B** De gevolgen van de lopende activiteiten voor het milieu, worden geëvalueerd, gecontroleerd en de mogelijke milieu-effecten van nieuwe activiteiten worden vooraf onderzocht.
- B** Het gebruik van milieuvriendelijke producten en productieprocessen staat centraal.
- B** Breydel werkt een noodprocedure uit voor brand of milieu-accidenten, ten einde de schade voor mens en milieu tot een minimum te beperken.

Deze milieubeleidsverklaring wordt ter inzage gehouden van het brede publiek, de werknemers, overheden en andere betrokkenen met als doel, om zo de rechtstreeks belanghebbende, maar ook het brede publiek, informatie te verstrekken over ons milieubeleid.



# Zoveel meer dan een productiegebouw!

In juni 2009 nam Breydel zijn intrek in het gloednieuw bedrijfsgebouw van 3.300 m<sup>2</sup>. Aan het project hing een prijskaartje van zo'n 5,5 miljoen euro, waarvan ongeveer 30% aan milieuvriendelijke ingrepen werd besteed.

## Zonneboilers

Op het dak van het magazijn staan 48 m<sup>2</sup> thermische zonnecollectoren. De 30.000 kWh zonne-energie staat jaarlijks in voor de productie van warm water.

## Waterzuivering

Voor de zuivering van ons afvalwater is geïnvesteerd in een biologische zuiveringsinstallatie. Het afvalwater doorloopt een biologische cyclus van voorfiltratie met zeefilter, bezinking, denitrificatie en beluchting vooraleer het geloosd wordt.

## Regenwater

Voor de sanitaire voorzieningen en de reiniging van de (buitenkant van de) voertuigen wordt regenwater gebruikt.

## Frigo's georiënteerd op de noordzijde

## Warmterecuperatie

Uit de koelcentrales, de persluchtinstallatie en uit ventilatielucht wordt warmte gerecupereerd voor de productie van warm water.

## Warmtepomp

Voor de verwarming en koeling van de kantoren kozen we voor een warmtepomp. Hiermee wordt een energiebesparing gerealiseerd tot 40 % t.o.v. conventionele klimatisatiesystemen.

## Isolatie

Bij het ontwerp van het gebouw werd speciaal gelet op de thermische isolatie om het energieverbruik voor koeling en voor verwarming zoveel mogelijk te beperken. De doelstelling was een K-peil lager dan K30 te bereiken dat heel wat beter is dan de wettelijke K55 norm voor industriegebouwen.

# Openheid en transparantie



Varkensvlees kampt nog steeds met een imago dat weinig positief is. Als de vleesproducenten zelf geen actie ondernemen, zal dat nooit veranderen. Maar dat vereist natuurlijk enige creativiteit op het vlak van marketing. Wij willen ons als trendsetter op dit vlak manifesteren door enkele initiatieven te lanceren die in de vleessector helemaal nieuw zijn. En ons nieuwe gebouw speelt hierin de hoofdrol.

Het kantorenblok omvat een ruime expositiezaal. Hier worden bedrijfsbezoeken georganiseerd. En ook in de fabriek hebben we een lange gang met vensters voorzien, zodat bezoekers het hele productieproces kunnen volgen zonder dat ze op de werkvloer komen. Ook een deel van onze milieuvriendelijke ingrepen kunnen op die manier worden bezichtigd.

*“Ik geloof er sterk in dat het fysieke contact met onze onderneming erg belangrijk is voor een verdere uitbouw van onze merkbekendheid. Wie eenmaal hier is geweest, zal de naam Breydel nooit meer vergeten!”*



# Blik op de toekomst

## Dit is nog maar het begin ...

Ik ben ervan overtuigd dat om de algemene positie van ons bedrijf veilig te stellen naar de toekomst een brede aanpak rond MVO steeds belangrijker zal worden. Als we ons merk Breydel verder selectief wensen te versterken naar de huidige en nieuwe consumenten in Vlaanderen en Nederland zal een goede communicatie rond onze inspanningen op dit terrein cruciaal worden. Ook bij het benaderen van nieuwe markten (bv. Scandinavische) zal duurzaamheid een steeds belangrijker issue worden.

**Ons personeel was en is steeds de belangrijkste 'pijler'** bij de uitbouw van ons verhaal . Ook in de toekomst zal een gemotiveerde ploeg medewerkers cruciaal blijven om de

uitdagingen die op ons af komen vlot het hoofd te bieden. Naast de vele inspanningen die we graag leveren tot een aangenaam en tevens professionele HR-werking, zal het systematisch invoeren van informele contactmomenten bijzondere aandacht krijgen.

Op het vlak van **kwaliteitsbeleid** willen we onze toonaangevende rol feilloos blijven vervullen zoals we dat in de afgelopen 20 jaar deden.

Een recente energiescan toonde aan dat 'we reeds vrij efficiënt werken', maar we wensen alsnog een aantal kleinere inspanningen te doen om ons energieverbruik te optimaliseren. Ik denk daarbij onder meer aan het installeren

van systemen tot het efficiënter opvolgen van energiestromen en automatische spui op de stoominstallatie om optimale geleidbaarheid en minimale energieverliezen te bekomen .

Tenslotte hoop ik de moed te vinden bij mijn team om bestaande zaken (ook producten) in vraag te stellen, te schrappen en bij te sturen waar nodig en zal ik vooral de drive die moet leiden tot innovaties steeds verder aanmoedigen. Focus zal daarbij ongetwijfeld gelegd worden **op (een) lekker, kwaliteit, gezond en authentiek (streekproduct).**

Ivan De Keyser  
Zaakvoerder Breydel

# GRI-inhoudsopgave

## G4 STANDAARD INFORMATIEVOORZIENING

GRI referentie		rapporteringsniveau	pagina
<b>1. Strategie en Analyse</b>			
G4.1	Een verklaring van raad van bestuur over relevantie van duurzame ontwikkeling voor de organisatie en haar strategie	Volledig	p 3, 25
<b>2. Organisatieprofiel</b>			
G4.3	Naam van de organisatie	Volledig	p 1, 4
G4.4	Voornaamste merken, producten en/of diensten	Volledig	p 3, 7
G4.5	Locatie van het hoofdkantoor van de organisatie	Volledig	p 4, 28
G4.6	Het aantal landen waar de organisatie actief is (met relevantie voor de duurzaamheidskwesities)	Volledig	p 7, 11
G4.7	Eigendomsstructuur en de rechtsvorm	Volledig	p 4
G4.8	Afzetmarkten	Volledig	p 11
G4.9	Omvang	Volledig	p 7
G4.10	Medewerkers	Volledig	p 15
G4.11	Percentage medewerkers dat onder een collectieve arbeidsovereenkomst valt		100%
G4.12	Beschrijf de toeleveringsketen	Volledig	p 11
G4.13	Significante veranderingen tijdens de verslagperiode wat betreft omvang, structuur of eigendom		nvt
<b>Betrokkenheid bij externe initiatieven</b>			
G4.14	Beschrijf op welke manier het voorzorgsprincipe wordt gehanteerd	Volledig	p 13
G4.15	Extern ontwikkelde MVO handvesten, principes of andere initiatieven die de organisatie onderschrijft	Volledig	p 13
G4.16	Lidmaatschap van verenigingen, waarbinnen de organisatie functies uitoefent, financiële bijdragen levert of lidmaatschap als strategisch beschouwt	Volledig	p 17
<b>3. Materiële Aspecten en Afbakening</b>			
G4.17	Operationele structuur, afbakening van het rapport	Volledig	p 4
G4.18	Beschrijving proces voor bepalen inhoud van het rapport en toepassing verslaggevingsprincipes	Volledig	p 2
G4.19	Oplijsting materiële aspecten	Volledig	p 3, 25
G4.20	Afbakening materiële aspecten binnen de organisatie	Volledig	p 3, 25
G4.21	Afbakening materiële aspecten buiten de organisatie	Volledig	p 3, 25
G4.22	Uitleg over de gevolgen van eventuele herformuleringen van eerder verstrekte informatie		nvt
G4.23	Significante veranderingen ten opzichte van vorige verslagperiodes ten aanzien van reikwijdte of afbakening		nvt
<b>4. Stakeholderbetrokkenheid</b>			
G4.24	Lijst van relevante groepen belanghebbenden die de organisatie heeft betrokken	Volledig	p 17
G4.25	Basis voor inventarisatie en selectie van stakeholders	Volledig	p 2, 17
G4.26	Beoordeling van het betrekken van belanghebbenden, waaronder de frequentie ervan per type en groep belanghebbenden	Volledig	p 2
G4.27	Voornaamste feedback van belanghebbenden en hoe de organisatie hierop heeft gereageerd	Volledig	p 2, 17
<b>5. Verslag profiel</b>			
G4.28	Verslagperiode waarop de verstrekte informatie betrekking heeft	Volledig	p 4
G4.29	Datum van het meest recente verslag		nvt
G4.30	Verslaggevingscyclus	Volledig	p 4
G4.31	Contactpunt voor vragen over het verslag of de inhoud ervan	Volledig	p 28
G4.32	GRI-inhoudsopgave	Volledig	p 4
G4.33	Beleid en huidige praktijk met betrekking tot het verstrekken van externe assurance van het verslag		nvt
<b>6. Bestuur</b>			
G4.34	De bestuursstructuur van de organisatie, met inbegrip van commissies die vallen onder het hoogste bestuurslichaam	Volledig	p 4
<b>7. Ethiek en integriteit</b>			
G4.56	Intern ontwikkelde missie- of beginselverklaringen, gedragscodes en uitgangspunten met belang op vlak van MVO	Volledig	p 5

# GRI-inhoudsopgave

## G4 SPECIFIEKE STANDAARD INFORMATIEVOORZIENING

GRI referentie		rapporteringsniveau	pagina
<b>Disclosures on Management Approach (DMAs)</b>			
G4 DMA		Gedeeltelijk	p 9-26
<b>Economisch</b>			
<b>Economische prestaties</b>			
G4 EC1	Directe economische waarden die zijn gegenereerd en gedistribueerd	Volledig	p 7
<b>Aankoopbeleid</b>			
G4 EC9	Deel van de uitgaven dat besteed wordt bij lokaal gevestigde leveranciers op belangrijke bedrijfslocaties	Gedeeltelijk	p 11
<b>Milieu</b>			
<b>Energie</b>			
G4 EN3	Energie (verbruik / opwekking) binnen de organisatie	Volledig	p 21-23
G4 EN6	Gerealiseerde energiebesparing	Gedeeltelijk	p 21-23
<b>Water</b>			
G4 EN8	Totale wateronttrekking per bron	Volledig	p 21-23
<b>Afvalwater en afvalstromen</b>			
G4 EN22	Totale waterafvoer naar kwaliteit en bestemming	Gedeeltelijk	p 21-23
G4 EN23	Totaalgewicht afval naar type en verwijderingsmethode	Gedeeltelijk	p 21-23
<b>Transport</b>			
G4 EN30	Significante milieugevolgen van het transport van producten en andere goederen en materialen die worden gebruikt voor de activiteiten van de organisatie en het vervoer van personeelsleden	Gedeeltelijk	p 21-23
<b>Algemeen (milieu-investeringen)</b>			
G4 EN31	Totale uitgaven aan en investeringen in milieubescherming naar type	Volledig	p 21-23
<b>Sociaal: Arbeidsomstandigheden en volwaardig werk</b>			
<b>Opleiding en onderwijs</b>			
G4 LA10	Programma's voor competentie management en levenslang leren die de blijvende inzetbaarheid van werknemers garanderen en hen helpen bij het afronden van hun loopbaan	Gedeeltelijk	p 15
<b>Diversiteit en gelijke kansen</b>			
G4 LA12	Samenstelling van bestuurslichamen en onderverdeling van medewerkers per medewerkerscategorie, naar geslacht, leeftijdsgroep, het behoren tot een bepaalde maatschappelijke minderheid en andere indicatoren van diversiteit	Gedeeltelijk	p 15
<b>Sociaal: Maatschappij</b>			
<b>Lokale gemeenschap</b>			
G4 S02	Activiteiten met een significante potentiële en actuele negatieve impact op de lokale gemeenschap	Volledig	p 19-20
<b>Sociaal: Productverantwoordelijkheid</b>			
<b>Gezondheid en veiligheid van de consument</b>			
G4 PR1	Percentage van belangrijke product- en dienstencategorieën, waarvan de gevolgen inzake gezondheid en veiligheid worden beoordeeld met het oog op verbetering	Volledig	p 11-13
<b>Etikettering van producten en diensten</b>			
G4 PR3	Type informatie over producten en diensten dat verplicht wordt gesteld door procedures en het percentage van belangrijke producten en diensten die onderhevig zijn aan dergelijke informatie-eisen	Volledig	p 11-13

# Breydel®

Proef gezelligheid,  
elke dag!!

Vleeswaren Antonio bvba | Industrieterrein | Legen Heirweg 2 | B-9890 Gavere



Volg ons op Facebook: [www.facebook.com/Breydel](http://www.facebook.com/Breydel)



Volg ons op Twitter: [www.twitter.com/Breydelham](http://www.twitter.com/Breydelham)



Volg ons op Pinterest: [www.pinterest.com/Breydelham](http://www.pinterest.com/Breydelham)



Volg ons op LinkedIn: [www.linkedin.com/company/breydel](http://www.linkedin.com/company/breydel)

Meer heerlijke recepten met Breydel  
[www.breydel.be/recepten](http://www.breydel.be/recepten)

Vragen of suggesties ivm ons duurzaamheidsverslag?  
Contacteer ons op 09/389 69 80 of via [info@breydel.be](mailto:info@breydel.be)